

ละครพูด เรื่อง แม่ศรีครัว

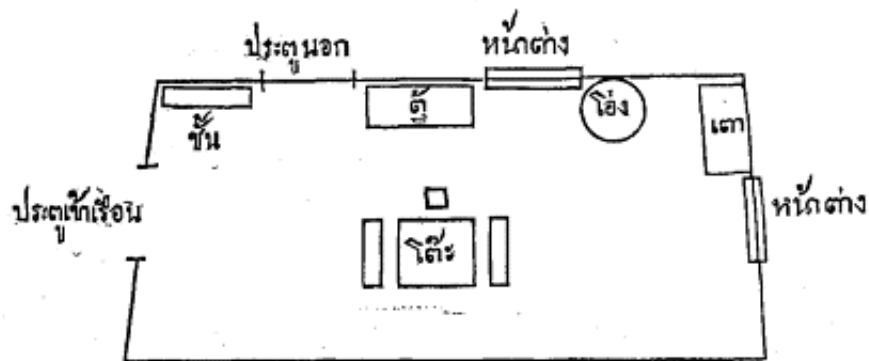
พระไพศาลศิลปศาสตร์

เป็นเรื่องที่ได้แปลและแต่งเทียบเคียงจากเรื่อง “แอเรียเบลล์” (Area Belle)

ตัวละคร

คุณแม่ริ้ว	เป็นคนกลางคน ตัวคนเดียว หาเลี้ยงชีพด้วยการรับจ้างซักเสื้อผ้า
ไปล์	หญิงสาว คนใช้และคนทำครัวของคุณแม่ริ้ว
นายสิบโทตู้	กรมทหารม้า เป็นเพื่อนของไปล์
นายยามเที่ยง	กรมกองตระเวน เป็นเพื่อนของไปล์
อาแป๊ะสุก	เจ้าของร้านใบชา เป็นคนที่รักใคร่ผูกพันอยู่กับไปล์มาก

ฉาก รูป ครัว ไฟ



ตามฝาผนังมีรูปแผ่นสังกะสีหรือกระดาษแข็งอย่างบอกขายยาสิกาเร็ดหรือขนมบิสกิตติดตาม
ที่ว่างๆ สักสองสามรูป

เหนือเตาไฟมีกระทะใหญ่แขวนอยู่ที่ฝา บนเตามีซึ้งกับสะเก็ดไม้และไม้ขีดไฟพร้อม

ครกกับสากพลัดกันอยู่คนละมุมห้อง ขวดน้ำปลาตั้งอยู่ริมหน้าต่างอ่างเช้า

โต๊ะกลางห้องมีจานชามวางอยู่พอสมควร กับผ้าเช็ดขามหนึ่งผืน

ตู้ครัวขนาดใหญ่พอคนเข้าไปซ่อนได้ ในตู้มีจานเข้ากับจานกับเข้าสองสามสิ่งซึ่งเปนนทอดมันอยู่สิ่งหนึ่ง

ชั้นวางซ้อนซ้อน กับผ้าปูโต๊ะหนึ่งผืน ผ้าปูโต๊ะนี้เมื่อปูโต๊ะกลางห้องต้องกว้างพอที่จะให้ชายคลุมลงมาหูดหวัดกับพื้น ที่ฝาเหนือชั้นมีตะปูสำหรับแขวนผ้าเช็ดขามด้วย

หลังประตูในทางในโรง มีถังหิ้วสองถัง มีน้ำเกือบเต็ม กับชั้นน้ำ ๒ ชั้น มีน้ำเต็มตั้งอยู่

เปิดฉาก

ไปล์ เช็ดจานพลางๆ ร้องเพลงอสุรินทรานู

“น้องเปนนหญิงยากจริงๆ จะให้เห็น พี่ก็เป็นชายเลิศประเสริฐศรี ถ้าตัวน้องเป็นชายตัวของพ่อพรายเปนสตรี คำๆ วันนี้จะไปแนบให้หน้าใจ”

ตาย ถ้าตัวเราเป็นชาย และเหล่าพ่อพรายของเราเปนสตรี คำๆ วันนี้คงได้ไปแนบให้หน้าใจเปนนแม่ ฮะๆ เพลงนี้ช่างแสนเพราะจับอกจับใจ ร้องขึ้นละใจมันวูบวาบ แต่น้องเปนนหญิง ยากจริงๆ (ทำทำนอง) ตาย น้าชายหน้า นี่หากว่าร้องเล่นคนเดียว ถ้ามีนายสิบตุ๊กดี หรือนายยามเที่ยงก็ดี หรืออแป๊ะสุกโรงใบชาข้างนี้ก็ดี มาฟังอยู่ด้วยละก็ ตาย ตาย หน้าคงฉี่ๆ แก้มก็แดง ธรรมเนียมผู้หญิงเขาก็ต้องอายกันทั้งนั้น ใครจะไปพูดตรงๆ ได้เหมือนร้องละครเล่น – ถ้าตัวน้องเป็นชายตัวของพ่อพรายเปนสตรี คำๆ วันนี้จะไปแนบให้หน้าใจ (ทำทำนอง) ผีชี ออกจะแตกเสียให้ได้ ตัวเรานี้ทำถึงมีคนตอมนักรู้ละ น้ารำคาน คนนั้นมากก็ชม คนนี้มากก็ชม จนทำให้เกิดสงสัยในใจตัวเอง ต้องส่องกระจกวันละนับครั้งไม่ถ้วน ชั้นแต่ตื่นนอนมายังไม่ทันล้างหน้าก็ส่อง มันก็ซ้อนข้างสวยจริงๆ นั่นแหละ กรรมๆ นี่จะอย่างไร พี่สิบตุ๊กพบเข้าที่ไรเปนนต้องเรียกวายอดรัก และชมว่างามเลิศลอยฟ้าสมควรอยู่วิมานฉิมพลี ตาย วิมานฉิมพลีเปนนยังงี้ก็ยังไม่รู้ ข้างฝ่ายพี่ยามเที่ยงก็เห็นเปนนตุ๊กกะตาชาววังไปได้ จะขอเอาไปใส่ตู้ ตั้งไว้ชมเล่นที่โรงพัก กรรมๆ น่ากลัวออกจะตาย คนทั้งคนจะเอาเข้าไปขังไว้ยังงี้ได้ แต่ชั้นอแป๊ะสุกก็อุส่าห์ชมเปนนเมื่อวันลอยกระทงวานขึ้นนี้แกมาเห็น

กำลังจุดดอกไม้เทียนเล่นอยู่ แก่เคาะว่า – หน้าवलก็ยกไว้ แต่ช่างเปนกลืนดอกไม้ไปทั้งเนื้อทั้งตัว ด้วย กรรมๆ เปนเจ้ากเปนจันก็ ใครเขาจะรัก แต่แกเปนเจ้าแกมีร้ายใหญ่ ใครได้ก็เปนสุข อ้อ อ้าย การที่ถูกชมรอบข้างอย่างนี้ก็ดี ดีกว่ามีคนนินทาอบตัวเปนแน่ แต่น่าออกแต่ไม่รู้ว่าจะเลือกใคร ยิ่ง คิดก็ยิ่งลังเล ค่าที่มีเลือกมากนั่นนั้งเองแหละ ไหน มีใครบ้าง (ควักบาญชีออกจากเป่าเสื้อ) ต้องมี บาญชี เพราะจะได้รู้ว่าวันไหนควรจะนัดใครมาช่วยล้างถ้วยชามและกวาดเส็ดถูคร้ว วันไหนนายไม่ อยู่ก็ต้องล้างคร้วกันเสียครั้งหนึ่ง แต่ยั้งนั้นนายยังไม่วายปากเปียกปากแฉะ จะให้มาช่วยกันล้างทุก วันหรือยังงี้ไม่รู้ละ ก็ถ้านายอยู่จะไปชวนใครเขามาได้ ทำคนเดียวเหนื่อยตายโหง ไหน วันนี้เวร ใคร บ่ายวันนี้นายจะไปตุลคร อ้ายเราจะต้องเฝ้าบ้าน กว่าจะกลับก็คงค่ำมืด (อ่านบาญชี) ตาย นี้ กรรมเวรอะไร ไพล่ไปนัดเข้าไว้ทั้งสองคน ทั้งสิบตู้และยามเที่ยง ออกแต่ก ที่นี้จะต้องบอกเปิดไปเสีย ทั้งสองคน เดี่ยวจะมากเกิดสงครามกันขึ้น วันนี้การล้างคร้วต้องงด ผีชี น้าเคื่องตัวเอง ยังกับแก่เจ้า เสียเต็มที เหลวไหลเลื่อนเปื้อน ไม่ได้การ เดี่ยวจะพากันผลุนผลันมา ต้องรีบซักธงสัญญาขึ้นให้เปน สำคัญไว้ก่อน (หยิบขวดน้ำปลาวางบนช่องหน้าต่าง) นี่คือการโถมไฟบอกสำคัญว่ามีเกาะแก่ง เครื่องอันตรายกิดขวางอยู่ ไม่ว่านัดใคร ถ้ามารเห็นเข้าเปนต้องหลีกเลี่ยงไปไกลทีเดียว ขึ้นตรงเข้า มาเรือแตก

อาแป๊ะสุก (ร้องมาแต่ข้างนอก) ไบชาหมดแล้วยั้ง อาหนู

ไปล์ เสียอาแป๊ะสุก แต่แกมาด้วยกิจธุระเรื่องการขายไบชา แกย้งหาได้ขึ้นละเบียนอยู่ใน สารบบนี้ไม่ เพราะยั้งนั้นแกจ้งยั้งไม่รู้จักเครื่องสัญญานี้ (ชี้ที่ขวดน้ำปลา) ช่างเถอะ อาแป๊ะไม่ต้อง เข้ามาให้ลำบากก็ได้ ไบชาของอ้วยยั้งไม่หมด

อาแป๊ะสุกเข้ามาทางประตูนอก

สุก ไม่ลำบากเลยทีเดียว อาแม่หนู อ้วยมานี้ก็ไม่ใช่มาส่งแต่ไบชาอย่างเดียว

ไปล์ มิน่าละ ฉันสงสัยมานานแล้ว ไบชาที่อาแป๊ะส่งนะ คงปนซีผงด้วยสักครึ่งค่อน เวลา หยิบชงร่วงพหูทุกที

สุก ไม่เปนเช่นนั้นเลยทีเดียว อาแม่หนู เชื่ออ้วยเถอะ ชาของอ้วยบริสุทธ์เหมือนหัวอกของ อ้วยที่เอามาสำหรับมอบให้อาแม่หนูด้วย

ไปล์ อ้อ ชันจริง อาแป๊ะไม่ได้ลืมหวอกทิ้งไว้ที่บ้านหรือคะ

สุก ลืมที่ไหนได้ อ้าวอยู่ที่ร้านหวอกก็หนีมาอยู่ที่นี่ บอกลือจริงๆ ไม่โกหก อ้วมันเปนเจ๊ก

....

ไปล์ ถูกทีเดียว ชื่อนั้นฉันไม่เถียง

สุก อาแม่หนู ฟังอ้วก่อน อ้วเปนเจ๊กก็จริง แต่อ้วเปนคนซื่อ พุดอะไรก็พุดซื่อๆ พุดงามๆ เพราะๆ ก็ไม่เปน อ้วเปนเจ๊ก

ไปล์ เออน่า บอกว่ารู้แล้ว ไม่ต้องบอก ลือจะไปไหนก็ไปเถอะ อ้วจะทำงานของอ้ว

สุก อาแม่หนูอย่าเพ่อไล่อ้วอย่างนั้น อ้วเปนคนซื่อ พุดอะไรพุดจริงๆ ไม่โกหก ร้านของอ้วก็มี ขายของได้วันละหลายๆ ตำลึง เดือนหนึ่งก็มีกำไรแปดสิบบาท ร้อยบาท ร้อยยี่สิบก็ถึง บอกลือตรงๆ ใจอ้วมีความรัก อยากจะแบ่งสมบัติและความสุขเหล่านี้ให้กับ.....

ไปล์ ให้กับคนชั้นลือที่เขาเต็มใจจะรับแบ่งของลือนั้นซิ ก็คืออยู่แล้ว อ้วมีธุระ ลือจะไปไหนก็เชิญ หนอยจะว่าอ้วไล่

สุก อ้า อาแม่หนู อ้วเข้าใจแล้ว นี่เห็นจะเปนเพราะไปลิสกับทหารเจ้าชู้สองคน ที่อ้วมาเดินร่วนวายอยู่ตามนี้บ่อยๆ นั้นเอง เขาแต่งตัวสวยๆ ฟอรัมของเขาสวยกว่าของอ้ว อ้วเข้าใจ อาแม่หนู อ้วจะบอกให้ อ้ายหวานข้างนอก ข้างในมันมักขม อ้วมีความเอ็นดูลือ บอกลือจริงๆ ไม่โกหก

ไปล์ อย่ามาพุดสุสีพีไรที่นี่ เดี่ยวอ้วจะโกรธขึ้นมาบ้าง บอกว่าจะไปไหนก็ไป

สุก ไปซี ลือว่าอย่างไรอ้วขัดได้หรือ แต่ขอให้อ้วบอกลือหน่อย อาแม่หนู ว่าอ้วจะกรอมใจตายเสียแล้ว

ไปล์ รำคานจริงๆ เจ๊กคนนี้ ลือมันเต็มเลวเสียแล้วละ

สุก รูปร่างอ้วเลวก็จริง อาแม่หนู แต่หวอกอ้ว (เอามือตบที่หน้าอก) โ๊ะ๊ะ แค้นเป่ แตกเสียแล้ว

ไปล์ อ้าว ทำไมล่ะ ออกแตกเสียแล้ววี

สุข เปลา ไช้แตก อ้าวซื้อใส่กระเป๋ามาจะเอาไปต้มแกงกิน ไช้แดงๆ ดีๆ แดกปนบี้
หมดแล้ว ไม้กลีก็แตก ไช้ก็แตก เต็มที่ อ้าวมันยังไม่พ่นคราวเคราะห์ร้าย เดียวนี้อะไรๆ ก็เหลวไหล
หมด ไช้เหลวไหลเปื้อนกระเป๋ายังล้างได้ แต่ความรักในอกเหลวไหลล้างไม่ออก มีแต่จะแน่นหนา
มากเข้าๆ อ้าวลาที อาแม่หนู วันอื่นสิ้นเคราะห์อ้าวจะมาใหม่ อ้าวไม่ลืมลื้อ บอกลื้อจริงๆ ไม่โกหก
เค้าเป้ (เดินออกประตูออกไป)

ไปล์ ที่จริง อาแป๊ะสุขคนนี้แกก็ชื่อตรงดี แต่แกเปนแจ็กเปนจิ้นที่ไหนจะสู้สิบตู้หรือยาม
เที่ยงของเราได้

คุณแม่วีร้อองเรียกนางไปล์มาแต่ข้างนอกแล้วเข้ามาทางประตูใน

วีร้อ มีเด็กมาหาข้าบ้างแล้วหรือยัง

ไปล์ ยังคะ (พูดป้ออง) นี้เด็กคนนี้ก็เหมือนกัน มาที่ไรเปนทำตาน้อยตาใหญ่ชายหางตา
ไม่ได้หยุด ทีจะชมว่าสวยอีกคนหนึ่งเปนแน่ เราสู้เมินปิ้งไม่ดูเขา แต่ยั้งจันยังเห็นแกชายหางตามาดู
ไม่ได้หยุด

วีร้อ อ้ายเรื่องคุณครเห็นจะเหลว คุณปลัดละแกไม่แน่นอนอย่างจั้งแหละ เปื่อนัก ยังกับไม้
หลักปักโคลน ไปล์ ขึ้นไปกวาดข้างบนเสีย ไป เครื่องแต่งตัวของข้าก็เก็บเข้าตู้เสีย วางแร่ไว้ละอง
มันจะจับเก่าเสียหมด

ไปล์ อิดันคิดว่าคุณนายจะไปคุณครบายวันนี้ไม่ใช่เจ้าคะ

วีร้อ นันไม่ใช่งการอะไรของเอ็ง ข้ากลับใจเสียหมดแล้ว

ไปล์ (พูดป้ออง) ตาย เคราะห์ดี เอาขวดน้ำปลาตั้งขึ้นไว้บนหน้าต่างแล้ว ไม่เช่นนั้นคงเกิด
ความใหญ่

วีร้อ ยังไงละ บอกให้ไปจัดแจงบนโน้น

ไปล์ เจ้าคะ อิดันไปเดี๋ยวนี้ (ออกประตูในไป)

วีร้อ เปื่อนักอ้ายเรื่องพูดเหลวไหลยังจั้งแหละ นิดไว้ว่าจะจัดการซื้อตัวเสียก่อนแล้วจะให้
คนมาบอกจะได้ไปพร้อมกันที่บ้านพ่อเพ็ด นี่จนครึ่งวันก่อนวันเข้ามาแล้วก็ยังไม่เห็นใครมา ท่าน

ปลัดแกเห็นจะทิ้งความเหลวไหลของแกไม่ได้ (ทอดสายตาดูทั่วห้อง) ดูเถอะ เอะเทอะเประอะ เปื่อนเข้าของกระจัดกระจายอีกแล้ว สันดานคนใช้จะหาที่ตีข้างยากเสียจริงๆ ชอบให้บ่นให้ว่าหาม รุ่งหามคำ ปากเปียกปากแฉะอยู่เสมอ อ้ายบ่นก็ว่าบ่น ดูซิ นี่ถ้วยชามโพล่มาวางเกลื่อนอยู่บนโต๊ะ ไม่เก็บเข้าที่เข้าทาง ได้ว่ากันนับครั้งไม่ถ้วน ว่าถ้วยชามให้เก็บไว้บนชั้น มันช่างแสนจะกวนใจจริงๆ (ชนถ้วยชามไปวางไว้บนชั้น) อ้าว ผ้าเช็ดขามีตะปูสำหรับแขวน ก็โพล่มาตั้งเกลื่อนอยู่บนโต๊ะนี้เอง อ้าว ครกกับสากอยู่คนละมุมห้อง ยังจี้ๆ จะไม่ให้ดำให้ว่ายังไง บ่นก็ว่าบ่น ว่าก็ว่าว่า นางคนนี้ เห็นจะเอาตัวไม่รอดเสียจริง (หยิบมาไว้เสียด้วยกัน) เออแน่ะ เกิดมาก็เพิ่งเคยพบ ดูทีไร ขอถาม ท่านทั้งหลายให้ทั่วกันสักหน่อยเถอะ ว่าขวดน้ำปลามันควรจะแพนขึ้นไปอยู่บนหน้าต่างมั่งรีไม่ มันเปนยั้งจี้ๆ (หยิบลงวางเสียข้างล่าง) ตาย ขึ้นเปนยั้งจี้ลุ่มใจตายเปนแน่ วันนี้ไม่ต้องไปดูละเม็ง ลครก็ไม่เสียใจ อยากไปก็ตีขึ้นนะซี อยู่บ้านตั้งกองบ่นมันเสียให้ปากหักไม่สนุกกว่ารี เอาเถอะได้ เล่นงานกันใหญ่

เด็กจุ่นเข้ามาทางประตูนอกส่งหนังสือให้

รีว อ้อ มาละรี (รับซองมาดู) อ้อ ตัวซื้อได้แล้ว เออ เอ็งไปก่อน บอกคุณว่าเตี๋ยข้าจะ ตามไปนะ (เด็กจุ่นออกประตูออกไป) ตีละ นึกแล้วว่าคงสำเร็จ บ่ายวันนี้ให้พระอินทร์ลงมาเที่ยวๆ ก็ไม่อยากจะอยู่บ้าน (ร้องอุยฉาย)

“อุยฉายเอย เจ้างามล้ำเลิศดูเพริศพราย เจ้าเมินเจ้าเมียงดูเอียงอาย เจ้ากริตเจ้ากราย กระต๋รดัต จะดูลครเสียให้เต็มอิม นึกกรุ่มนึกริมสนุกถนัด แต่งตัวไฉไลจะไปตามนัด ดูไหนไม่ขัด ตาเอย”

“แม่ศรีเอย แม่ศรีสาวสร้อย อ้องแอ้งแน่น้อย แซ่มซ้อยชวนชม นุ่งห่มสมสี ไม่มีโสมม ผัด หน้าหวิม ช่างสมทรงเอย”

น.ม.ส.

ไปล์เข้ามาทางประตูใน

ไปล์ อีฉันปิดกวาดเสร็จแล้วเจ้าคะ มุ่งมานักกวาง ที่ลับที่นอนก็ปู เสื้อผ้าคุณนายอีฉัน เก็บเข้าตู้เสร็จแล้วเจ้าคะ

ริ้ว ใครบอกกะเอ็ง บ่ายวันนี้ข้าจะไปดูครุไม้ไซรี เสือก

ไปล์ อ้าว ก็คุณนายบอกอีฉันเมื่อกี้.....

ริ้ว บอกว่าอย่าเถียง ห้ามขาด เอ็งมันเคยตัวเสียแล้ว พุดละเถียงคำไม่ตกปาก นางตัวดี รีบไปเอาเครื่องแต่งตัวของข้าออกเสียอย่างเก่าเร็ว

ไปล์ (พุดป้อ) นายเราละดียังงี้แหละ ชอบพุดข้างเดียวลึงที่เรื่องเดียวกันกับข้าซากอยู่ได้ ตั้งวันยังคำคืนยังรุ่ง อ้าว ตายจริง ใครดอดเอาขวดน้ำปลาลงเสียจากหน้าต่างแล้ว ประเดี๋ยวใจก็จะ เกิดเรือโดนกันแตกขึ้นเท่านั้นเอง (เลียงไปยกขวดน้ำปลาตั้งบนหน้าต่างอีก โดยนายไม่ทันเห็น)

ริ้ว ไปล์ นั่นเอ็งขึ้นไปยุ่มยามอยู่ทำไมละ บอกให้ไปจัดเครื่องแต่งตัวไม่ได้ยินรี

ไปล์ ได้ยินแล้วเจ้าคะ (พุดป้อ) ชักธงสัญญาณขึ้นเสากระโดงได้เสียค่อยหายใจคล่องขึ้น อีก (ออกประตูในไป)

ริ้ว (เดินไปที่หน้าต่างหลังอ่านจดหมาย) “เรื่อง-ตัว-สำ-สำเร็จ แล้ว ฉันให้น้ำปลากับ-จดหมาย” ฮี อะไรน้ำปลา อ้อ ผิดไป “ฉันให้นำมากับจดหมายนี้แล้ว” คุณปลัดแกช่างเขียน หนังสือเลวเสียจริงๆ ตามเคยของแก แก่ไม่หาย นำมาคุยกับน้ำปลา (จาม) ออกแตก มันก็น้ำปลาจริงๆ นะแหละ ดูซีเพ่นขึ้นมาอยู่บนหน้าต่างอีกแล้ว ก็เมื่อกี้ได้ยกลงกับมือที่หนึ่งแล้วนี่นะ ทำไมมัน กลับกระโดดขึ้นไปได้อีกละ หรือความปิติที่จะไปดูครุทำให้เลอะไปก็อาจเปนได้ ได้วางกับมือเอง เทียว (ยกลงวางข้างล่าง) ต้องเตรียมแต่งตัวไปเสียที ตาย ยังงี้ละใครจ้างให้อยู่บ้านก็ไม่อยู่

ไปล์เข้ามาทางประตูใน

ไปล์ เตรียมเสร็จแล้วเจ้าคะ

ริ้ว เออดีละ เองมาช่วยข้าแต่งตัวด้วยซี (ออกทางประตูในไป)

ไปล์ เจ้าคะ (ป้อ) ผีซี นำออกแตก นี่ถ้าไม่ได้นัดไว้ทั้งสองคน บ่ายวันนี้มิได้สนุกกันใหญ่รีเคราะห์ของเรา อยากนัดผิด ประดังกันเข้าทั้งสองคน ต้องเลยบอกเปิดไปทั้งคู่ ชวดสนุก ความผิดของตัวเองจะไปโทษใคร

ริ้ว (เรียกอยู่ข้างนอก) ไปล่ ไปล่ ยั่งมัวร่ำไรอะไรอยู่อีกละ บอกให้มาเร็วๆ เข้า ข้าจะรีบไป

ไปล่ เจ้าคะ อีฉันไปเดี๋ยวนี้อะแหละเจ้าคะ นี่แหละเขาว่ามีนายละกวนใจยั้งจี้แหละ (ออกประตูในไป)

เสียงผิวปากอยู่ข้างนอก

นายลิบโทตู้ โผล่หน้าทางหน้าต่างหลังผิวปากแล้วว่า
ขวดน้ำปลาไม่มี ได้การ แล้วเข้ามาทางประตูนอก

ตู้ ฮะๆ ทางโล่งปราศจากข้าศึก เราต้องเข้าจู่โจมตีชิงตั้งมั่นเสียในค่ายแต่ในขณะนี้ศึกเปนที่เราแล้ว ฮะๆ (ดูรอบห้อง) ไชยภูมินี้จะเป็นที่แปลกตาเราก็หาไม่ได้ เราได้เคยมาสอดแนมรู้ตลอดจนถึงว่าเสบียงอาหารตั้งอยู่ที่ไหนก็ออกได้ (ชี้ที่ตู้) ตั้งอยู่ในตู้นั่น ฮะๆ ม้ามโนมัยใหญ่ยาวรีตัวนี้รู้จักว่าได้เคยเปนพาหนะเรา (นั่งคล่อมลงบนม้า) ผู้เปนชายชาติทหารมาก็ครั้งแล้ว สำหรับขึ้นนั่งคู่กับแม่ยอดรักผู้มีนามว่า-แม่ไปล่ ฮะๆ เออ บุญของเราละขอให้ไชยชนะได้แม่ไปล่โฉมงามมาเปนเชลยศึกสมดังใจหวัง โอ้อ้วแม่โฉมงามของพี่ ยามที่พี่นั่งอยู่บนหลังม้าตัวนี้ พิณจตุหล่อนยืนปี่นขนม ปักกริมไขเต่าอยู่ที่โต๊ะตัวนั้น ออกพี่ช่างเด่นด้วยความงามของหล่อน และน้ำลายพี่ช่างไหลด้วยน้ำตาลของหล่อนที่หล่อนควักออกจากหม้อสดๆ ด้วยนิ้วมืออันแหลมเรียวนาลิม ฮะๆ ตู้้นนั้นก็เคยเปนที่อาศรัยของเราเมื่อยามขยายขรัวผู้มีนามว่าคุณแม่ริ้ว แก่ชุ่มชามเข้ามาเวลาศึกประชิด โอ้อ้วปานฉะนี้แม่ไปล่ยอดรักของพี่จะอยู่ที่ไหน ออกพี่เด่นยี้บๆ และน้ำลายพี่สอๆ อยู่ด้วยความต้อนรับของหล่อนหนักขึ้นทุกวินาที ขอให้พี่พบหน้าพอได้ชื่นใจชื่นคอ อย่าทันถึงลมจับอยู่ตรงนี้หน่อยเลย แม่คุณของพี่เอ๋ย พี่กินเข้าเข้ามาแล้วจนปานนี้ก็เปนเวลาหลายชั่วโมง ไหนๆ ยายขรัวไม่อยู่ อย่าให้เสียที่ที่....

ริ้ว (ร้องเรียกอยู่ข้างนอก) ไปล่เอ๋ย ไปล่

ตู้ โอ (ตลิ่ง) ข้าศึกยังอยู่ในค่าย แต่ทำไมธงสัญญาณซึ่งได้แก่ขวดน้ำปลา จึงไม่ขึ้นมาสีกแนลอยู่ที่หน้าต่าง ไม่ได้การ เสียงผีเท้าแกยวบๆ มาแล้ว เห็นจะต้องหลบเข้าตัดหลังกองสะเบียงไว้ที (วิ่งเข้าซ่อนตัวในตู้)

นายยามเที่ยงกระแอมให้เสียงมาแต่ข้างนอก แล้วยื่นหน้าที่หน้า
ต่างหลัง พูดว่าขวดน้ำปลาไม่มี แล้วเข้ามาทางประตูนอก

เที่ยง แะะๆ ขวดน้ำปลาไม่มี ได้การ ขรัวยายเห็นจะเปิดไปไหนแล้ว แม่ดวงใจของพี่คงเป็นเอกระอยู่คนเดียว เอ ก็ไม่อยู่ ไปไหนหือ รึหล่อนจะกำลังไปผัดแป้งแต่งตัวอยู่ข้างบน สำหรับจะมากอยรับพอบุญปลอดของหล่อน คือนายยามเที่ยง (ซีที่ตัว นั่งลงที่ม้า) อ้อ นี่คือความสุข และในตู้ นั้นยังมีอีกอันหนึ่ง ทั้งสองอย่างนี้คือสุขกับอันหนึ่งดั่ง ขอให้รวมกันเป็นสมบัติอยู่ในบ้านเรือนทุกแห่ง ในสายถนนตกนี้ ที่ท่านเจ้ากรมดอสน์แก๊งคนถูก คือแก๊งเอาคนเอกอย่างนายยามเที่ยงมาเป็นผู้ตรวจกรรรักษาหน้าที่ อ้อ อ้ายการที่ได้รับความไว้วางใจของรัตสะบาลให้ปกปักรักษาบ้านช่องทั้งหลาย ให้พ้นจากอันตรายในเงื้อมมือของคนพาลนี้ เป็นหน้าที่สำคัญ เหมาะแก่คนเช่นข้าพเจ้าๆ (ซีที่ตัว) เพราะยังงั้นจึงว่าท่านเจ้ากรมดอสน์ท่านเลือกถูก นี่แม่งามปลอดของพี่หายไ้ไหนหือ พี่มากอยอยู่ก็ครู่ใหญ่แล้ว แก้วตาของพี่ยังไม่ลงมาต้อนรับด้วยเข้าปลาอาหารเครื่องต้มเครื่องล่อม (เสียงเรียกไปล่อยู่ข้างนอก) เอ๊ะ นั้นเสียงยายขรัวจำได้ อะไรยังไม่ไปอีกรึนี้ ก็ขวดน้ำปลาละ หรือพี่กลับมาไม่ได้การ เราต้องเปิด (ก้าวยวบๆ ออกประตูหลัง แล้วกลับเข้ามาอีก) ฮี ยังไม่เปิดก่อนนะ ควรจะรอฟังความให้แน่ หน้อยจะเสียทีนักเลง ไอ้กาศเช่นนี้ไซ้ว่าจะมีได้บ่อยๆ เมื่อไร ตู้นี้แหละที่อาศรัยของเราละ เคยเข้าอยู่ยามรักษาความสงบระงับมานักต่อนัก (เปิดตู้) บ๊ะ อะไรนี้มียามเปลี่ยนด้วยรึนี้ ออกมา ใครให้แกเข้ามาเียนยามอยู่ในนี้ นี่ไม่ใช่กรงสำหรับขังคนโทษ กรงสำหรับขังคนโทษเขาอยู่ที่โรงพัก (ลากตัวนายสิบตู้ออกมา)

ตู้ ขอทีเถอะเพื่อนเอ๋ย ก็นอยากเข้ามาอยู่เมื่อไร ปล่อยกันเสียดีๆ เถอะ อย่าต้องให้ไปโรงพักป่วยการเลย

เที่ยง ถามว่าแกเข้ามาเียนยามอยู่ที่นี่ทำไม

ตู้ แกก็รู้แล้วยังจะมาแกล้งถามกันอีกทำไมละ นียายขรัวให้มาจับขำริ

เที่ยง ฮะ ยายขรัวไหน

ตู้ เปล่าริ

เที่ยง ก็เปล่่านะซี

ตุ๋ ถ้ายังฉันขอลามแก็อย่างทีแก็ถามฉันเมื่อกัว่านี่แก็เข้ามาอยู่มยามอยู่ทีนี่ทำไม

เทียง ฮะ ฉันว่าฮีนยามนะ ไม่ใช่อยู่มยาม

ตุ๋ เออนะ แก็มันอยู่มยาม ทีนี่ไม่ใช่ทีสำหรับฮีนยาม

เทียง (ป๋อง) เอ เจ้าสีหมอกนี่เห็นจะเกิดมาแย่งกันเสียแล้ว

ตุ๋ (ป๋อง) เอ เจ้าแดงวุ้นนี่เห็นจะเกิดมาชิงกันเสียแล้ว

เทียง ฉันถามแก็ว่าแก็เข้ามาฮีนยามอยู่ทีนี่ทำไม

ตุ๋ ฉันก็ถามแก็ว่าแก็เข้ามาอยู่มยามอยู่ทีนี่ทำไม

เทียง (ป๋อง) แม่งามปลอดของพีเห็นจะโอนสังกัดไปขึ้นทหารเสียแล้ว

ตุ๋ (ป๋อง) แม่ยอดรักของเราเห็นจะโอนกรรมสิทธิ์ไปให้โปลิศกระมัง

เทียง นี่แน่ะนาย ฉันอยากจะถามว่าแก็นะคือใคร

ตุ๋ นี่แน่ะนาย ฉันก็อยากจะถามว่าแก็นะคือใคร

เทียง ฉันเพนโปลิศละ เอ้า

ตุ๋ ฉันก็เพนทหารละ เอ้า

เทียง เออนะ อ้ายซ้อนนั้เขารู้ละ อ้ายสีของแก็มันบอกอยู่ออกโร

ตุ๋ เออนะ ก็อ้ายสีของแก็มันบอกอยู่ออกโรเหมือนกันนี่ พวกกันกับพวกแก็ได้รับมือ
กันมาบ่อยๆ

เทียง ตัวกันกับตัวแก็ทีจะต้องรับมือกันอีกกระมัง

ตุ๋ อย่าทำ แก็นะ ทีจะเข้ามาอยู่มยามกับสาวใช้ในบ้านนี่ละซี

เทียง ก็แก็ก็เหมือนกันไม่ใช่รี

ตุ๋ ฮ๊ะ แม่ไปเล่เขารักกันต่างหาก

เที่ยง กันก็รักแม่ไปล่ะ

ตู้ อุ๊วะ รักเขาข้างเดียว แกก็เบนบ้านะซี

เที่ยง บอกว่ากันเบนโปลิศ แกเองแหละบ้า

ตู้ ไม่ใช่ กันเบนทหารไม่เห็นรี

เที่ยง ก็แกชื่อไหร่ล่ะ

ตู้ นายสิบตู้

เที่ยง อ้อ สิบตู้ ตู้สิบใบ จำง่าย

ตู้ ก็แกชื่อไหร่ล่ะ

เที่ยง นายยามเที่ยง

ตู้ อ้อ ยามเที่ยง ยามดึก จำง่าย

เที่ยง นี่แน่ะ สิบตู้

ตู้ นี่แน่ะ ยามเที่ยง

เที่ยง แกกับฉันเห็นจะมารุ้รักแม่ไปล่ด้วยกันทั้งสองคนไม่ได้

ตู้ แน่ทีเดียว ก็แกจะคิดยังไง

เที่ยง คิดให้แกออกไปเสียให้พ้นจากที่นี่นะซี

ตู้ ตรงกันข้าม ฉันคิดว่าแกออกไปเสียจะดีกว่า

เที่ยง แกไม่ควรจะคิด หน้าที่ของแกมันอยู่ที่มือทำต่างหาก

ตู้ เอ หมอนี่มาดูหมิ่นทหาร หมิ่นประมาททหารไม่มีอะไรจะลบล้างได้นอกจากเลือด
เอาเยี่ยงหน้าที่แกนะซี มีแต่ยื่นคิด ไม่ต้องทำ

เที่ยง เอ ทิดนี่มาดูหมิ่นโปลิศ หมิ่นประมาทโปลิศที่เข้ายูนิฟอร์ม จะต้องเสียค่าปรับไหม
หรือมิฉะนั้น จำคุก

ตุ้ กันกับแกต้องรับมือกัน

เที่ยง แกกับกันก็ต้องเล่นงานกัน

ตุ้ ดาบของกันมีแล้ว แกไปหา

เที่ยง กันมีกระบองแล้ว แกไปหากระบองมา

ตุ้ กระบองกันไม่เอา เสียเวลา

เที่ยง ดาบกันก็ไม่เอา เสียเวลา

ตุ้ ถ้าอย่างนั้นมวยเอาใหม่ละ

เที่ยง คาคอนวมด้วยไหม

ตุ้ ไม่ต้องละ ว่ากันหมัดลุ่นๆ อย่างงี้แหละ

เที่ยง กันไม่ชอบ

ตุ้ อู๊ยะ ถ้าใส่สนวมเป็นเด็กเล่นละจะมาพุดกันถึงเรื่องต่อยตีให้เป็นประโยชน์อะไรละ

เที่ยง ไม่เห็นมีประโยชน์เลยสักนิดเดียวตกกระรอก (นั่งลงบนม้า) นี่แน่ะ แกนะที่จะนึกว่า
อ้ายเกือกยาวออกแอนนั้นมันหุ้เสียเต็มทีละซี แกได้ค่าจ้างทำตัวแกให้เป็นยังงั้นเดือนละเท่าไร

ตุ้ (นั่งลงบนม้าอีกตัวหนึ่ง) กันได้เดือนละ ๑๐ บาท หาหมากบุหรีเอาเอง ก็แกะละ ได้
เดือนละเท่าไร

เที่ยง กันได้เดือนละ ๒๕ บาท ต้องหาเมียทำกับเข้ากินเอง นี่แน่ะ แฮ้ ราษฎรออกจะได้รับ
ความป้องกันทั้งฝ่ายทหารพลเรือนด้วยราคาถูกพิลึกกะนะ นี่แน่ะ กันหิวพิลึกแฮ้ะ ท้องร้องจ๊อกๆ พอ
หมดยามกรรจก็เลยมานี่

ตุ้ กันก็หยอกละ พอเปลี่ยนการ์ดได้ก็เปิดแนวมาเชียว เมื่อไหร่น้องสาวจะลงมาก็ไม่รู้
ละ กระบวนเลี้ยงดูปุเสื้อละหนึ่งนั้ มาที่ไรละอิมแป้ลั้กลับไปทุกที

เที่ยง ไม่ใช่แต่เท่านั้น มาที่ไรละต้องหิวหน้าแห้งมาทุกทีด้วย

ตู้ แนน่าซี สำหรับจะได้มารับความเลี่ยนดูปุเสื้อของหล่อนไมใช่รี

เที่ยง ฮี ปุเสื้อที่ไหน กันเคยแต่เลิกเสื้อแล้วกวาดพื้น

ตู้ ที่ไหนได้ กันถึงต้องตักน้ำมาราด แล้วเอากาบมะพร้าวถูขัดพื้นคร้วจนเกลี้ยง นี่ฝีมือใครเสียอีกล่ะ พื้นยังเปนเงาปลาบอยู่จนเดี๋ยวนี้ไม่ใช่รี (ชี้ที่พื้น)

เที่ยง เอ๊ะ นี่ฝีมือกันเทียว เมื่อวันซิ่นนี้ล้างถูเสียย่าแยตกกระรอก

ตู้ ยามเที่ยง ฉันทสงสัยว่าแกได้เคยละลาบละลั้งเข้ามากรวยยามถึงในครัวไฟนี้หลายครั้งแล้วเปนแน่

เที่ยง สิบตู้ ฉันทก็กินใจว่าแกคงจะเคยละลาบละลั้งเข้ามาอยู่การ์ดในตู้้นหลายหนแล้วกระมัง

ตู้ เอาเถอะ ใครดีก็ได้กัน วันนี้แกกับฉันทคงได้ช่วยกันล้างครัว คงจะเบาแรงขึ้นกว่าทำคนเดียวมาก

เที่ยง กรรมๆ ทหารกับโปลิศเกิดมาเปนคู่ปรับกันขึ้นอีกแล้ว พ่อเจ้าแม่เจ้าไว้ว

ตู้ (ป้อง) เปนชายชาติทหารจะมากลัวอะไรกับสงคราม

เที่ยง (ป้อง) เปนชายชาติโปลิศจะมาร้ามอะไรกับการปราบอริ

ตู้ เออ ดีละ ว่าแต่เมื่อไหร่แม่ยอดรักจะมาหือ หัวอกกันร้อร่อยอยู่ด้วยความกระหายเต็มทีแล้ว

เที่ยง ฉันทก็หยอกล่ะ และถัดหัวกลงไป ก็หือแห่อยู่ด้วยความหิวเต็มกลัน (เอามือลูบท้อง)

ไปล์เข้ามาทางประตูใน

ไปล์ นายไปแล้วสิ้นธุระ ทีนี้เราเปนเอกระ ทำอะไรทำได้ (แลเห็นตู้กับเที่ยง ทำท่าตลิ่ง) เอ๊ะ นี่อะไรกัน ทั้งสิบตู้กับยามเที่ยงมาเจอฉันทเข้าแล้ว ออกแตก

เที่ยง (เห็นไปล์ก็ยืนซิ่น) งามปลอดอืดผ่าฟืนอยู่ที่ไหน เร็วหน่อย

ตุ๋ (ยืนขึ้น เหลียวไปรับไปล์) ยอดรัก ขวานดีกว่า บอกพี่เถอะว่าอยู่ที่ไหน เร็วเข้า

ไปล์ ออกแตก-ซำก่อนพี่-นึกเสียวว่าเอ็นดูแก่ฉันเถอะ-อย่าเพ่อ-

ตุ๋ ซ้ำไม่ได้ พี่กำลังใส่แห้ง บอกว่าขวานผ่าฟันอยู่ที่ไหน

เที่ยง เร็วเข้า พร้าไต่ก็ได้ พี่กำลังใส่แขวน

ไปล์ ตายๆ จะเกิดความใหญ่ เดี่ยวก่อนพี่ๆ (ห้ามทั้งสองคน) ขอให้ฉันทราบสักหน่อยว่า พี่จะต้องการขวานต้องการพร้านะ สำหรับจะฆ่าแกงกันเทียววี

เที่ยง ผ่าฟันหุงเข้าเสียวก่อนก็ได้

ตุ๋ แล้วจึงค่อยพูดถึงอื่นต่อไป

ไปล์ (ป๋อง) แหม ใจมาเป็นสองสามกระบุง หมายถึงจะเกิดฆ่าฟันกันใหญ่เสียแล้ว (กับตุ๋ และเที่ยง) นี่เห็นจะหิวตาเหลือกกันมาทั้งสองคนละซิ มิน่าใส่แห้งใส่แขวนไปตามกัน

ตุ๋ หยอกกล่ะ

เที่ยง ตามเคย

ไปล์ เข้าไม่ต้องหุงหรือกยะ เข้ากลางวันยังเหลือเป็นกอง

ตุ๋ จั๊นรี

เที่ยง อือ บุญของเรา

ไปล์ ฉันจะกวาดโต๊ะเอาผ้าปูเสียวก่อน กินกันบนโต๊ะนี้แหละ เอ้า พี่ตุ๋ ไปยกงานเข้าในตุ๋ ออกมาเร็วเข้า (ตุ๋ไปที่ตุ๋) พี่เที่ยงก็ไปตักน้ำน้องข้างนั้นมาซิ ขันอยู่ที่โองแล้ว

เที่ยง แต่ในเวลาลับหลังข้าศึกอย่างจี้ พี่ชอบบอกร้องว่า ในย่านนี้ไม่มีใครรักน้องมาก เหมือนตัวพี่-เอ๊ะ ผิดกรรมัง คือไม่มีใครรักน้องมากเหมือนที่พี่รัก (ออกประตูในไป)

ตุ๋ (ยกงานเข้าออกมาตั้งบนโต๊ะ) นี่แน่ะ ในเวลาที่ไกลโปลิศเช่นนี้ พี่ชอบบอกร้องว่าในแขวงนี้ไม่มีใครรักน้องจริงเหมือนตัวพี่

เที่ยง (ถือขันน้ำออกมาตั้ง) เอ้า น้ำ

ไปล์ ดีนัก ใช้สรอยคล่อง เอ้าไปช่วยกันขนกับเข้าในตู้มาอีกซี (ทั้งสองคนไปที่ตู้) ลีนี
เคราะห์ไปที นึกว่าจะเกิดฮ้วนกันใหญ่เสียแล้ว กลับมาปรองดองใช้สรอยได้เป้นเต่า วันนี้นะนิกเสีย
เถอะ กว่านายจะกลับก็ค้ำมีต คงได้ล้างคร้วกันใหญ่ละ

ตู้ (ยกงานกับเข้าออกมาวาง) เอ้า กองล่ำเสียงมานี้แล้ว

เที่ยง (ยกงานกับเข้าออกมาวาง) เอ้า ต้องวางพลตระเวรเข้ารักษาหน้าที่ประจำโต๊ะนี้
ที่เดียวกระมัง

ไปล์ นั่งลงสิยะ พร้อมแล้วก็

ตู้ อ๊ะ โปลิศเขารักษาหน้าที่ต้องยืนไม่ใช่รี

เที่ยง ทีไหนได้ ไม่พอเสียอีกนั่นนะ

ไปล์ เอะเถอะนะ อย่าเกียงงอนกันไปเลย รีบเลี้ยงกันเสียแล้วจะได้ช่วยกันถูล้างคร้ว

ตู้ ตกลง ถ้ายังงั้นก็ยกเข้าจูโจมตีคองล่ำเสียงเสียทีเดียวเป้นไร

เที่ยง อ๊ะ ซ้าก่อน พลตระเวรจะต้องจับสงสัยว่าทอดมันนี้รสชาติควรเป้นอาหารได้หรือไม่
(หยิบทอดมันกิน ตู้เขยิบตัวนั่งแะเข้าไปใกล้ไปล์ แล้วกินทอดมันบ้าง เที่ยงก็แะเข้าไปตาม)

ไปล์ มาฉันจะตักเข้าให้ (ตักเข้า ตู้กับเที่ยงต่างเรียกเอาชามเข้าที่ตักแล้วนั้น) ตาย ออก
แตก นี่ฉันจะให้ใครก่อนละ

ตู้ พี่ก่อนซี ยอดรัก ทหารต้องออกหน้าพลเรือนอยู่เอง ใครเขาว่าพลเรือนทหารบ้าง มี
แต่ทหารพลเรือนทั้งนั้น

เที่ยง ทีไหนได้ พี่ก่อนซี งามปลอด เวลาว่างสงครามกองรักษาฝ่ายพลเรือนต้องถึงก่อน ที่
ประจำอยู่ตามถนนเดี๋ยวนี้ใคร ลูกศิษย์ยามเที่ยงไม่ใช่รี

ไปล์ สมัยนี้เป็นสมัยว่างศึก เพราะยังงั้นขออย่าให้พี่มาสงครามกันขึ้นเลย ใครเอาชาม
หลังฉันจะให้มากๆ

เที่ยง สิบตู้ แกเอก่อนชิ

ตู้ แกเอก่อนก็เอาเถอะ

เที่ยง อ้าย แกเอก่อนนะ ทหารอยู่หน้าพลเรือนถูกของแกแล้ว (หยิบจานเข้าส่งให้ตู้ไป)
เอ้า ทีนี้ตักให้ฉันพอสุ่มๆ ก็แล้วกัน

ตู้ (ป้อง) เขาทำหน้าที่ของเขาเด็ดจริง ควรตั้งให้เปนมื่นตะกละการกินได้

ไปล์ตักเข้าส่งให้เที่ยงจานหนึ่ง กับของตัวอีกจานหนึ่ง แล้วลงมือกินพร้อมกัน

ตู้ เออนี้แน่ะ ยามเที่ยง ดูเหมือนแกร้อเพลงแก่งไม้ไร่ ลองร้องสู้กันฟังสักเพลงหนึ่ง
เถอะนะ การเลี้ยงของเรามันพอจะได้ครึกครื้นขึ้นสักหน่อย

เที่ยง อ๊ะ อ้ายการเปิดของกันมันมีเข้าไปด้วยรี

ไปล์ เออ จริงนะ ร้องให้ฉันฟังสักคนละเพลง ฉันจะกลืนเข้าคลองคอขึ้นอีกมากทีเดียว ฝึ
ชิ

ตู้ นี่แน่ะ แกจะปฏิเสธไม่ได้ ใครจะกล้าขัดแม่ยอดรัก

เที่ยง แกก่อนปะไร

ตู้ อ้าย แกก่อนเถอะนะ อย่าต้องเกียงเลยเพื่อนเอ๋ย

เที่ยง ง้านรี เอาเพลงอะไรละ

ไปล์ บุหลันชิพี่เที่ยง เพราะตีนัก ฉันชอบฟัง

เที่ยง เอ๊ะ ไม่ได้การ อ้ายเพลงบุหลันนี่เคยทำพิขมาที่หนึ่งแล้ว เมื่อวานขึ้นนี้ที่งานบ้าน
หลักโรงพัก พจะเอ่ยส่งเครื่องสาย เจ้าอาแป๊ะสุกเขาแอบเข้ามากระซิบถามว่านี่จะทำเพลงอะไร
พอบอกเขาว่าบุหลัน เขาว่า อ๊ะ บุหลันก็พาะด้วยรี

ตู้ เอาเถอะนะ กันไม่ยอมให้แกขัดใจแม่ยอดรักเปนแน่

ไปล์ จริงนะ พี่เที่ยงร้องให้ฉันฟังสักหน่อยเถอะ

คู่ (ยืนขึ้น) ท่านหญิงชายทั้งหลาย บัดนี้นายยามเที่ยง เลขที่ 500 จะยืนบนเก้าอี้ร้องเพลงบุหลัน

เที่ยง อ๊ะ ช่างเถอะพ่อ ยืนกับพื้นก็ได้ (ร้องเพลงบุหลัน)

“กองตระเวนใจในหน้าที่ ทุกคนมีใจกล้าหาไม่เหมือน ครึ่งทหารอีกครั้งหนึ่งพลเรือน
ไม่แซ่เขื่อนเปื้อนบิดคิดเกี้ยวจรัล ใจดีต่อผู้ประกอบสุจริต ใจร้ายต่อผู้ผิดจิตรห้าวหาญ ใจแข็งต่อผู้
ซุกกล้วยทางพาล ใจอ่อนต่อนงคราญแม่ศรีครัว”

น.ม.ส.

พอบจบ ไปล่กับตุ้ตบมือ

ไปล่ แหมเพราะจับอกจับใจแท้ๆ นี้จะว่าอะไรดีนี่

เที่ยง ว่าอะไรดี ก็ว่าให้ตักเข้าเติมอีกหน่อยซิ (ส่งงานเข้าให้แก่ไปล่) เอ้า ที่นี่เวอร์แกละ

คู่ ฉันทักกินเข้าไม่อิมละมันร้องไม่ดีด้วย

ไปล่ จะขัดฉันทักได้รึ

เที่ยง ไม่ได้ๆ ต้องร้อง จะเอาเพลงอะไรก็ว่าไป

คู่ เขมรไล่ควายเอาไหม

ไปล่ ตาย เสียงออกพิลึกกึกก็อย่างงั้น น่ากลัว

เที่ยง เลือกเอาเพลงดีๆ นะ เสียงแรงจะยืนร้องบนโต๊ะทั้งที่

คู่ อ๊ะ เขมรไล่ควายไม่ใช่เพลงเลวนะ

ไปล่ เอ้า ไหนลองร้องไปดูทีริยะ

คู่ นั่งร้องอยู่กับที่เพียงเที่ยวเดียว (ตรงจังหวะ ‘ฮึย’ เที่ยงตกใจ ซ้อนซ่อมหลุดจากมือ)

เที่ยง อ้าย อ้ายเพลงนี้ร้องแล้ว ไม่เอา

คู่ เออ จริงนะ สิ้นธุระไปที ไม่ต้องร้องอีก

ไปล์ พี่ตุ้จะซัดฉันได้รึ

เที่ยง เออเน๊าะ ต้องร้อง ใครจะซัดแม่งามปลอดภัย

ตุ้ (ป๋อง) ชายชาติทหาร เห็นจะซัดไม่ได้จริง

เที่ยง (ยืนขึ้น) ท่านหญิงและชายผู้ลากมาดีทั้งหลายเจ้าข้า บัดนี้ นายสิบโทตุ้กรมทหาร
ม้าที่ ๕๓๘ จะยืนบนโต๊ะร้องเพลงอะไรก็ไม่ทราบ แล้วทำท่ายกไหล่ตีหน้าตามบทด้วย

ตุ้ อ๊ะ ตีหน้าแกซิ (ยืนขึ้นร้อง)

“เราทหารการรบเจนจบถ้วน	ทุกขบวนเหล่าริปูไม่สู้หน้า
ได้ฝึกซ้อมพร้อมสิ้นดังจินดา	เปนสง่าแม่พระยศปรากฏไกล
ถึงคราวงานงานดีไม่มีนิง	ถึงคราวรบจริงไม่ทิ้งได้
ถึงคราวเล่นเล่นจริงทุกสิ่งไป	ถึงคราวรักรักใคร่รักไม่คลาย”

น.ม.ส.

พอจบไปล์กับเที่ยง (ตบมือ) เพราะจริง

ไปล์ เอ้า ส่งชามมาฉันจะให้รางวัล ค่าที่ร้องเพราะนัก

เที่ยง อ้ายที่แกร้งนี้ เขาเรียกเพลงตะเข้หางยาวไม่ใช่รึ

ตุ้ ก็ใครว่ากระไรละ จะเรียกอะไรก็เรียกไปตะซี

เสียงตบประตุนอกเรียกมาแต่ข้างนอก ไปล์ๆ ไปล์เอ๊ย

ไปล์ ตายจริง นายกลับมาแล้ว

เที่ยง ขรัวยายกลับรี ยายเวอร์

ตุ้ ไหนละ ซ่อนที่ไหนละ

ไปล์ ออกแตก จะทำยังไงดี ทำไม่ถึงมาวันนี้ก็ไม่รู้ละ (เสียงตบประตุนอกเรียก) เร็วๆ ซ่อนใน
นี้ (ตุ้กับเที่ยงวิ่งไปที่ตุ้) เข้าในนั้นทั้งสองคนไม่ได้ ตายจริง จะทำยังไงดี (เสียงตบประตุนอกเรียก) เร็วๆ
(ตุ้เข้าซ่อนในตุ้)

เที่ยง อูวะ นี่ข้าจะมุดเข้าที่ไหนล่ะ ไงหล่อน ที่ไหนให้อาข้าแห่งหนึ่งซิ (เสียงตบประตูเรียกอีก)

ไปล์ เร็วๆ ตายจริง ตุ่มเข้าสารๆ

เที่ยง ตุ่มเข้าสาร (กระโดดลงตุ่ม เสียงตบประตูและเรียกกระชั้นใหญ่)

ไปล์ (รีบจัดถ้วยชาม) เตี้ยวเจ้าคะ (ป๋อง) ตายๆ เร็วๆ ถ้านายมาเห็นอย่างนี้เป่นเกิดควมใหญ่ ตายๆ ออกอีไปล์แตกเปนแน่ (วิ่งไปถอดกลอนประตู)

คุณแม่วีรเข้ามาทางประตูนอก

วีร นี่ยังงัยกันสะ นางไปล์ ทำไมข้าเรียกอยู่เปนนาน เองทำอะไรอยู่ถึงไม่เปิดประตู สะๆ บอกรมา เองทำอะไรอยู่ บอกรมาเร็ว พ้นข้ากำลังไม่ดี

ไปล์ อีฉันนี้กว่าคุณนายจะยังไม่กลับเจ้าคะ

วีร อู๊ย ยังไม่กลับ กรรมจริง หนีเสือปะตะเข้ อ้ายข้างโน้นก็หลอกให้ไป ไม่ได้ดูแลคนสัคนิด มาข้างนี้ก็ยังไม่เปิดประตูรับ ไงว้ายังง (นั่งลงบนม้า) เอ้า เอาเกือกกับผ้าห่มของข้าไป เก็บเสียในเรือน เร็ว เตี้ยวแม่ตีเสียด้วยค้อนแสมนี้ ไม่ช้าละ ยิงโมโหจุนอยู่

ไปล์ เจ้าคะ แต่-

วีร แต่อะไร

ไปล์ เปลาเจ้าคะ อีฉันนี้กว่าคุณนายจะไปนั่งเล่นในเรือนจะดีกว่า ที่ใน-ในคร้วนี้ยุ่งชุนนักรเจ้าคะ

วีร ไป ข้าบอกคำไรต้องเปนคร้านั้น ไป เอ๊ะ นี่เข้าปลาอะไรวางอยู่บนโต๊ะออกเกลื่อนกลาดวะอีไปล์

ไปล์ อีฉันนี้กว่าคุณนายจะมารับประทานเข้าเย็นในคร้วเจ้าคะ เพราะว่าในเรือนยุ่งชุนนักรเจ้าคะ

ริ้ว หน้อยแน่ะ นางตัวดี วันนี้มีแต่เรื่องเหลว ๆ ๆ วันยังค่ำ จะหาจริงอะไรไม่ได้ ไปเอาเกือกกับผ้าของข้าไปไว้เสีย ไป

ไปล์ เจ้าคะ (เลียบไปทางโองเช้า กระชิบกับ ท.) พี่เที่ยง ถ้ารักฉันละเงียบจี้เที่ยวนะ

ริ้ว นั่นยังอ้อยอิงอะไรอยู่อีกละ นางไปล์ บอกให้ไป

ไปล์ ไปเดี๋ยวนี้แหละเจ้าคะ (เลื่อนไปทางตู้ กระชิบกับ ต.) พี่ตู้ ถ้ารักฉันละนึ่งให้เหมือนตายเชียวนะ

ริ้ว บอกว่าให้ไปไม่ได้ยีนรี เอ นางนี่กวนโมโหจริง ประเดี๋ยวแม่ - ไป

ไปล์ ไปเจ้าคะ (ป่อง) ตาย ออกแตก ถ้าพี่ตู้โอหรือพี่เที่ยงจามละ วันนี้ออกคงไม่เปนตัวเปนแน่

ริ้ว เอ-ไป-ไป-ไป

ไปล์ ไปแล้วเจ้าคะ (ออกประตูในไป)

ริ้ว บอกว่ามีบ่าวไพร่ละมันช่างแสนกวนใจเสียจริงๆ งุ่มง่ามซุ่มซำมเซอะเซะเซ่อซ่า ไม่รู้จักประสีประสา ดูเข้าก็ตัวสั้นเทิ้มๆ เลิกลัก จนไม่รู้จะทำอะไรถูก (เก็บถ้วยชามวางบนชั้น เหลือไว้แต่ผ้าปูโต๊ะ) ฮะๆ ดูอะไรกะลกร เหลวเสียก็รู้แล้วรู้รอดไป อยากรไปก็ตีนะซี ใครนี่กว่าเราอยากไปคนนั้นเข้าใจผิด อยู่บ้านก็พอจะหาความสุขได้มากกว่าไปไหนๆ เดียวก่อน อ้อ นึกได้แล้ว จะต้องลงมือซักเสื้อผ้าที่เขามาจ้างไว้เสียแต่เวลากลางคืนนี้ กว่าจะแล้วก็จะได้ถึงเวลาหุงเข้าบาตรทีเดียว มีบ่าว ถ้าไม่รู้จักใช้ก็ไม่ได้การงานมาก ใช้แต่กลางวันมันก็ต้องเสียเงินลดเดือนละ ๔ บาท ใช้มันทั้งกลางคืนกลางวันมันก็เสียเงินลดเดือนละ ๔ บาทเหมือนกัน เรื่องอะไรจะไปให้มันนอนเสียเปล่าๆ ต้องติดไฟตั้งน้ำเคี้ยวสาคุเสียทีเดียว (ติดไฟที่เตาแล้วเอาไม้ขีดไฟที่ยังไม่ดับตีทิ้งลงไปโองเข้าสารด้วยความเปลอ ปลดกะทะที่แขวนอยู่ข้างฝาตั้งบนเตา) เดียว ต้องไปหิ้วน้ำมาใส่กะทะ (เข้าประตูใน)

เที่ยง (โผล่ขึ้นมาจากโองครึ่งตัว) ตกกระรก ดูที่เหมือนจะมีใครมาดอดทิ้งไฟให้ไหม้โองเข้าเสียแล้ว จักกะเหล่นจะต้องอชีกล้องตายคาโองอยู่เนี่ยเอง เดชะบุญไม้ขีดไฟตกลงที่หมวก เปนแต่สักหลาดเกรียมไปหน่อย อ้าว! ยายขรัวมานั้นแล้ว (ยอบตัวลงในโองอีก)

คุณแม่วีรหัวถ้ำน้ำเข้ามาทางประตูใน

วีร หัว ถ้ำ ถ้ำ ที่ รับ จ้าง เขา ไว้ มี เบน หาบ ใหญ่ ยัง เสื่อ แสง อี ก มาก เขา ส่ง มา จ้าง แต่ ใน ว่าง ก็ เบน ก
อง (พุด พลา ง ยก ถ้ำ น้ำ เถล ง โน ื่อง เข้า ด้วย ความ เผล อ) ผ้า พืน ทั่ว ซัก ทั่ว อั ด เรียบ ร้อย ค่า จ้าง ถึ ง ผืน ละ
สอง โฟ เสื่อ ติด ลูก ไม้ ถ้ำ รุ่ง รัง มาก ค่า จ้าง ริ ด ก็ ถึ ง ตัว ละ สอง สลึง สลึง เพ็ ง ถ้า เพล ลาง มา หนอย ก็ ตัว
ละ สลึง ตัว ละ เพ็ ง (ดู ที่ กะ ทะ) เอ๊ะ น้ำ ถ้ำ หนึ่ง แล้ว ยัง ไม่ เห็น เท่า ไร ใน กะ ทะ จุ จ ริ ง ต้อง ใส่ อี ก ถึ ง หนึ่ง
ต้ม ที่ หนึ่ง ก็ ต้อง เต็ม กะ ทะ (เข้า ประตู ใน)

เที่ยง (โผล่ ขึ้น จาก โอง ่ ครึ ง ตัว) ตก กะ รก เกิด น้ำ ท่วม เสียว แล้ว ทั้ง อั ค คี ภัย และ จุ ท ก ภัย
ที เดียว ไม่ ได้ การ (พอ เห็น วี ร ออก มา ก็ ยอบ ตัว ลง ใน โอง ่ อี ก)

คุณแม่วีรหัวถ้ำน้ำออกมาจากประตูใน

วีร คึ น นี้ นาง ไป ได้ สุน ก ใหญ่ ละ ธรรม เนิ ย ม มี บ่า ว ถ้า ปล่ อ ย ให้ มั่น ขี ้ เกีย จ มั่น ก ี ขี ้ เกีย จ
(เผล อ เท่า ้ ล ง ไป ใน ตุ่ม เข้า อี ก) ถ้า สอน ให้ มั่น ขย ัน มั่น ก ี ขย ัน นี้ ประ เด็ ย วน้ำ ใน กะ ทะ ก็ ร็ อ น ต้อง ไป
จัด แปะ ง สาคู ไข่ ไข่ ฝ ร ้อม ยัง คราม คร อย อี ก เสื่อ ที่ หนั ก ไว้ จะ ต้อง เอา มา ต้ม ริ ด กัน ให้ หมด ใน คึ น วั น นี้
แหละ (วาง ถึ ง กลับ เข้า ประตู ใน)

เที่ยง (โผล่ ขึ้น จาก โอง ่) ไม่ ได้ การ แม่ พระ คง คา หนั ก เข้า มา ทุก ที ขึ้น อยู่ จะ เกิด จม น้ำ ตาย
(เหลียว แล รอบ หอง) ไม่ มี ใคร เรา เปี ด เชียง กง ได้ ละ ้วย (กระ โด ต ออก จาก โอง ่) เอ๊ะ เสียว ยาย ชรั ว
เดิน กลับ มา แล้ว อ้าว ลื ม หนว ก ไว้ เสียว ใน โอง ่ ด้วย นี้ จะ ออก ไป กลาง ถน น ยัง จั ย ัง ไร ได้ ไม่ ได้ การ จวน
ตัว เอา ใ ต้ นี้ เปี น ที ฟั ง เข้า วั ก ่อน (คลาน เข้า ได้ ใ ต้ ซึ่ง ฟู ผ้า คลุม ลง ถึ ง พืน)

ไป่เข้ามาทางประตูใน

ไป่ ก่า ลัง นาย ่วน อยู่ ใน เรือ น จะ ต้อง จัด แปะ ง ปล่ อ ย นั ก โทษ เสียว ให้ เสรี จ จั ง จะ ได้ (ตรง ไป ที
โอง ่ เข้า) เอ๊ะ นี้ ตา เรา เปี น ยัง ใ ง ไป หือ ดู เหมี อย น้ำ ท่วม โอง ่ เข้า (ยก หนว ก เปีย ก น้ำ ขึ้น ชู) กรรม ๆ เห็น
จะ จม น้ำ ตาย เสียว แล้ว เปี น แน่ (ร้อง ให้ เดิน ไป ที ตู) พี่ ตู ๆ

เที่ยง (โผล่ คี ร์ ชะ ออก จาก ใ ต้ พุด ป้อง) แม่ งาม ปลอด ของ เรา นี้ เปี น เอง หมาย ว่า ยาย ชรั ว
หน้อย ก่า ลัง สำ ออย ตู คี ละ แอบ ฟั ง มั่น เสียว ให้ คอ หัก

ไป่ พี่ ตู คะ พี่ ตู

เที่ยง (ป๋อง) เอ๊ะ อ้ายนี้มันพูดกับตูหรือพูดกับคนหือ

ไปล์ (เปิดตู้) ตายจริง ยืนหลับ ดีแต่ว่าพี่เที่ยง โท่ นี่กรรมเวรอะไร เห็นกันอยู่หลังๆ คนหนึ่งตายไปเปนผีแล้ว อีกคนหนึ่งยืนหลับไม่รู้รู้สึกสมประดี พี่ตู้คะ พี่ตู้ ตื่นเถอะ (จับตัวสั้น)

ตู้ (ขยี้ตาออกมาจากตู้) อะไรกันยอดรัก

ไปล์ พี่เที่ยง

ตู้ ทำไม ยายขร้วแกจับได้รี

ไปล์ จับอะไรละ นี่แน่ะ (ร้องให้ ชูหมวกขึ้น)

ตู้ อ้าว ได้แต่หมวกรี จั้นเดียวซิ เอาหมวกนี้ซ่อนเสียให้ดีกว่า (ฉวยหมวกของตัวเอง เก็บ)

ไปล์ พี่ตู้ก็ อะไรวังไม่ตื่นอีกรี (ตีผัวะ) บอกว่าพี่เที่ยงตายเสียแล้ว เหลือแต่หมวก

ตู้ ใครทำละ

ไปล์ ก็เราทุกคนนั่นแหละ ทั้งนายทั้งฉันทั้งตัวพี่ตู้มีส่วนด้วยกันทั้งนั้น จะหลีกเลี้ยงไป ยังไงได้ กรรมเวร จะทำยังไงดี

ตู้ อ้าว จั้นกันเปิดก่อนละ (ผละออก)

ไปล์ ซ้ำก่อน อย่าเพ่อ (จับข้อมือไว้) พี่ตู้จะทิ้งฉันไปคนเดียวได้รี ลงยังจั้นต้องเกาะพี่ตู้ แฉะยวละ ขึ้นน้ำลงบก ขึ้นเขาลงห้วย ไปไหนไปด้วยกันเชียว

เที่ยง (ยืนขึ้นให้โต๊ะล้ม ดึงผ้าปูโต๊ะคลุมตัวเข้าไว้ตลอดศรัษะ) ไม่ได้ๆ (ทำเสียงคำราม) ข้า ไม่ปล่อยให้เองไป (คำราม)

ไปล์ พระพุทโธๆ นโมตัสสะ อะระหังสัมมา ผีพี่เที่ยงๆ

เที่ยง (ป๋อง) ฮ้าๆ พวกนี้กันว่าเราเปนผี เลยทำเล่นเสียให้สนุกใหญ่เถอะวะ

ไปล์ สาธุ อะระหังสัมพุทโธ เจ้าเข้าแดงแกงร้อน ลูกกลัวแล้ว อิติปิโสภะคะวาๆ

ตุ๋น นี่เล่นกันทำอะไรละ

เที่ยง ทำไรหรือ ประเดี๋ยวจะทำให้ดู (ตั้งท่าจะแหกอก) แหกอกนะ

ไปล์ (ร้องกรี๊ด) พระพุทโธๆ นะโมพุทธายะ (เกาะหลังตุ๋น)

เที่ยง เรามาปราณนาจะชี้ให้ดูเหยื่อที่พ่อให้เราถึงแก่วิตร ชีวิตร-ไต้ยีนใหม่ เหยื่อนี้ๆ (กรากเข้าหีบทอดมันที่ชั้นสี่ห้าอัน) เหยื่อนี้ทำให้เราเสียชีวิตร (กัดกิน)

ตุ๋น บ๊ะ ผีกินทอดมันได้ด้วยรี ปล่อยพี ไปล์ ปล่อยพี พีจะขับให้ผีออกเสียอย่าทันทให้ทอดมันหมดอัน

ไปล์ อย่าพีๆ บางทีเครื่องเส้นจะสงบให้คลายความร้ายของเขาได้กระมัง

เที่ยง โอ แน่ทีเดียว สงบได้แน่ทีเดียว (กัดทอดมันกินพลางพูดพลาง) เอาน้ำมาด้วยๆ เร็วๆ อาหารเมืองมนุษย์กินติดคอ

ตุ๋น ว่าแล้ว ผีกินเข้าได้รี เห็นมีแต่กินกลืนหรือเครื่องเส้น นี่กัดทอดมันออกปามๆ ราวกับผีตายอดตายอยาก

เที่ยง เร็วๆ เอาน้ำมา รีว (กินพลางพูดพลาง)

ไปล์ กินน้ำแล้วไปนะคะ ผี

เที่ยง ไม่ไปๆ อำนาจอะไรจะมาไล่ให้เข้าไปจากเครื่องเส้นนี้ได้เปนมไม่มีๆ เปนอันขาด

รีว (เรียกมาแต่ข้างนอก) นางไปล์ๆ

ไปล์ ตายจริง นายออกมาแล้ว

เที่ยง ขรัวยายมารี ผีเปิด (กระโดดออกทางประตูนอก ทอดมันติดมือไปด้วย)

ตุ๋น อ๊ะ ยายขรัวยายมารี เราเปิด (ออกประตูตามเที่ยงไป)

คุณแม่วีร้ออกประตูใน เห็นหลังหูดหวิดก็ไล่ไปเพียงประตูนอก

รีว โปสิศจับ ขะโมยๆ อ้ายมหาโจร ชิงพลบ โปสิศจับถึ รีว

ไปล์ อย่าจับคะนาย ผีนะ ไม่ใช่คนหรือก

ริ้ว อีเปรต ผีพวกเองนะซิ

อาแป๊ะสุดคันตัวตุ้กับเที่ยงเข้ามาทางประตูนอก

สุก กำลังลงกระได อ้าวมาทันก็ต่อนนอไว้ อ้าวรู้จักทั้งสองคน อีเคยมาบ่อยๆ อ้าวเห็น
เวลานายเถาไม่อยู่

ริ้ว เออ ขอบใจลื้อ อาแป๊ะ อีไปล์เปนตัวการทีเดียว นี่ไม่ใช่คนอื่น ดูดู ชำนี้กว่าเองเป
นคนดี ดูซิ คบคิดกันชะโมยเอาผ้าปูโต๊ะของข้าไปต่อหน้าต่อตา

ไปล์ อ้าว ผ้าปูโต๊ะหรือกริ ถ้ายังงั้นก็ไม่ใช่ผีนะซิ

เที่ยง ผีออกแล้ว (ปล่อยผ้าที่คลุมตัวออก)

ตุ้ ถ้ายังงั้น อ้ายทออดมันในมือก็เอาออกเสียด้วยซิ (กรากเข้าแย่งมา)

ริ้ว เอ ทออดมันของข้า กรรมเวร ชะโมยเอาทออดมันไปเปนหลายอัน (กรากเข้าแย่งมา
อีกต่อหนึ่ง)

เที่ยง ฉันทเปนโปลิศ จับของกลางได้ที่กรงหน้าประตูนี้เอง

ริ้ว อีไปล์

ไปล์ เจ้าขา

ริ้ว แม่จะใส่กรวนเร่งเงินเอ็งเดี๋ยวนี ใช้ไม่ได้ ให้เฝ้าบ้าน คบผู้ขายรายเรือเข้ามาเปน
ชะโมยลักของของข้า ดูเถิ ทออดมันของข้าหมดจางน ค่าตัวเองก็ถึง ๘๐ ใช้มาได้ปีครึ่ง เงินลดเดือนละ
๔ บาท ของข้าก็ยิ่งเหลือมากอยู่ ต้องใส่กรวนเร่งเงินเอ็งเดี๋ยวนีทีเดียว เบนอะไรก็เบนไป เลี้ยงไม่ได้

ไปล์ (ร้องไห้) พี่ตุ้-พี่เที่ยง

ริ้ว หน้อย ออเฮาะซู้รักของเอ็งรี เผื่อจะช่วยเอ็งได้มั่งกระมัง

เที่ยง (ป้อง) งามปลอดของเราติดกรวนเสียแล้ว จะได้ทออดมันที่ไหนมาเลี้ยงกันอีก (กับ
ไปล์) ไปล์ ที่จริงแกผิดมาก (เมินหน้าหนี)

ไปล์ พี่ตุ้

ตุ้ ฉันทยกให้ยามเที่ยงละ (เดินหลีกไปแล้วพูดป้ออง) มันกินกรวนเสียแล้วจะเอาอะไรมา
ให้เรากินได้อีก

ไปล์ พี่เที่ยงไม่ช่วยฉันทรี

เที่ยง ฉันทเวณคินให้สิบตุ้ละยะ (เดินหลีกไป)

รื้อ อีไปล์ สมน้ำหน้ามิงๆ นันหรือซู้รักของมิง สมๆ กูดีใจนั้ก หมายถึงเป็นคนสงบ
เสงี่ยม ไม่รู้เลยวามิงเสื่อส่อนเล็บอย่างจี้ ใส่กรวนๆ อาแป๊ะสุกลื้อช่วยอ้วด้วย

สุก อ้วสิต้องช่วย (เอามือตบอก) อ้วย ตายจริง แตกอีกแล้ว มาที่ไรสิไซ่แตกทุกที

ไปล์ อาแป๊ะสุก

สุก อ้วสิลักอีมานานแล้ว ต้องช่วย อ้วไม่ใช่ซู้ลักเข้าลักทอดมัน อ้วเป็นซู้ลักตัวอี้ ล่านอ้ว
กี้มี เงินอ้วกี้มี ค่าตัวอี้ ๘๐ บาท ไซ้มา ๒ ปีลดเดือนละ ๔ บาท เปนเงินลด ๗๒ บาท ยังเปนหนี้อีก
๘ บาท ถูกไหม นายเถาโต้หลง อ้วจะเอาเงินมาใช้ให้ แล้วลับตัวอี้ไป

รื้อ อะไรลื้อจะช่วยเอานางไปล์ไปเที่ยววี อาแป๊ะ

สุก ทำไลไม่ช่วย บ้านอ้วกี้มีอยู่ –

เที่ยง ลื้อไม่ต้องอวดก้ได้ ถ้าบ้านอ้วมีก็ลองดูมั่งซิ อ้วจะรับไปให้ดู

ตุ้ แน่ลาซี อ้ายเรานี้มันไม่มีบ้านอยู่ ก้ต้องมาอาศัยกินอยู่ในบ้านของท่านอย่างจี้
แหละ จริงไหม

ไปล์ นายตุ้ นายเที่ยง ฉันทเห็นใจแล้ว อย่าพูดให้มากหมอมากความไปเลย อาแป๊ะสุก อ้ว
เห็นสมจริงแล้วที่ลื้อเคยว่าๆ ลื้อเอ็นดูอ้วมาก

สุก แม่คุณ มากกว่าเอ็นดูเสียอีก อ้วบอกลื้อแล้วลื้อไม่เชื่อ

ตุ้ ถ้ายังจั้นก้เปนอันปลุกหลงโรงได้

เที่ยง ฉันทักยังขอเป็นเพื่อนบ้านชอบพออยู่ตามเดิมนะแม่ไปล่ะ อดอยากก็พอจะได้ไปขอ
เข้าขอน้ำพึ่งพาอาศัยยามมีไข้ฉันทักจะโกรธเมื่อไหร่

ริ้ว อย่ามาทำเสียงเอ็ดตะโรที่นี้ๆ ไม่ใช่ที่ประชุมชน เรื่องนี้เลิกกันที ไป พวกแกไปให้
หมด นี่บ้านเรือนของฉัน อาแป๊ะสุก แกจะต้องพูดกับฉันต่อไป

ตู้ ระวังตรง ยามเที่ยง หน้าที่ของแกจะจัดการตามสั่ง

เที่ยง (ซักกระบองออก พูดกับคนดู) ห้ามไม่ให้ใครวอกแวก ใครขึ้นวุ่นวายจะจับตัวไป
โรงพักให้หมด โปรดฟังประเดี๋ยว คุณแม่คนนีท่านว่าเรื่องนี้ให้เลิกกันที ท่านทั้งหลายเห็นยังไง
แล้วแต่ท่านทั้งสิ้น ถ้าท่านเห็นว่าวันหน้าควรจะเล่นอีกแล้ว ข้าพเจ้าขอประกาศต่อหน้าทาระก้านัน
ว่า จะเป็นคุณแม่ริ้วก็ดี หรืออาแป๊ะสุกนั้นก็ดี หรือขวิดน้ำปลาบนหน้าต่างก็ดี จะไม่ยอมให้
มาเปนเครื่องขัดขวางไมให้นายยามเที่ยง

ตู้ กับนายสิบตู้

เที่ยง ขึ้นมาแสดงความจงรักภักดีต่อ - แม่ศรีครัว ณ ที่นี้เป็นอันขาด

ปิดฉาก

เปิดฉาก

นายสิบโตะตู้, อาแป๊ะสุก, ไปล์, คุณแม่ริ้ว, ยามเที่ยง.

ปิดฉาก